

Cynulliad Cenedlaethol Cymru – Pwyllgor Cyllid – 6 Tachwedd 2014

Ombwdsmon Gwasanaethau Cyhoeddus Cymru Amcangyfrif am Flwyddyn Ariannol 2015/16

1. Cefndir y cyflwyniad amcangyfrif hwn

- 1.1 Cyflwynaf yr amcangyfrif cyllideb hwn fel sy'n ofynnol yn ôl paragraff 15 Atodlen 1 Deddf Ombwdsmon Gwasanaethau Cyhoeddus (Cymru) 2005, fel y'i diwygiwyd gan Ddeddf Llywodraeth Cymru 2006. Mae'n nodi pa adnoddau sydd eu hangen i gyflawni fy swyddogaethau statudol heblaw am fy nghyflog, costau Yswiriant Gwladol a phensiynau, sy'n dâl uniongyrchol ar Gronfa Gyfunol Cymru ac nad ydynt felly'n rhan o'r amcangyfrif hwn. Fodd bynnag, cânt eu cynnwys yn fy Nghyfrifon Blyneddol er mwyn sicrhau eu bod yn adlewyrchu cyfanswm costau cynnal fy swyddfa.
- 1.2 Dyma fy mhedwerydd cyflwyniad o amcangyfrifon Ombwdsmon Gwasanaethau Cyhoeddus Cymru i'r Pedwerydd Cynulliad. Mae'r Pwyllgor Cyllid yn gyfrifol am ystyried y cyflwyniad amcangyfrif hwn. Mae'r Pwyllgor Cymunedau, Cydraddoldeb a Llywodraeth Leol yn gyfrifol am ystyried gwaith y swyddfa. Mae'r wybodaeth a roddir yn y papur hwn yn ymwneud yn benodol â'r materion hynny sy'n dod o fewn cylch gwaith y Pwyllgor Cyllid.

2. Rôl Ombwdsmon Gwasanaethau Cyhoeddus Cymru

- 2.1 Fel Ombwdsmon Gwasanaethau Cyhoeddus Cymru, rwyf yn ystyried cwynion a wnaethpwyd gan y cyhoedd am eu bod yn credu eu bod wedi dioddef caledi neu anghyfiawnder o ganlyniad i gamweinyddu neu fethiant gwasanaeth ar ran corff sy'n dod o fewn fy awdurdodaeth. Mae fy awdurdodaeth yn cynnwys:
 - llywodraeth leol (cynghorau sir a chymuned),
 - y Gwasanaeth Iechyd Gwladol (gan gynnwys meddygon teulu a deintyddion)
 - landlordiaid cymdeithasol cofrestredig (cymdeithasau tai), a
 - Llywodraeth Cymru, ynghyd â'r cyrff a noddir ganddi.
- 2.2 Rwyf hefyd yn ystyried cwynion sy'n honni bod aelodau awdurdodau lleol wedi torri eu cod ymddygiad. Hefyd, rwyf yn darparu gwasanaeth cyfeirio Cwynion Cymru – gwasanaeth dros y ffôn a'r we – sy'n galluogi'r cyhoedd yng Nghymru, sy'n dymuno cwyno am ddarparwr gwasanaeth cyhoeddus, ond nad ydynt yn gwybod sut i fynd o'i chwmpas, i gwyno i'r corff hwnnw. Mae'r gwasanaeth hwn hefyd yn cynorthwyo unigolion sydd â chwynion am ddarparwyr gwasanaethau cyhoeddus ar lefel y DU lle nad yw'r gwasanaethau hynny wedi'u datganoli.

3. Llywodraethu Corfforaethol

- 3.1 Mae sefyllfa gyfansoddiadol corfforaeth undyn yn golygu bod yn rhaid i'r cyfrifoldeb a'r atebolrwydd am weithgareddau fy swyddfa aros gyda mi, fel Ombwdsmon.
- 3.2 Er hynny, cyflwynwyd Panel Cynghori yn ystod 2012/13 er mwyn gwneud fy swyddfa'n fwy agored a thryloyw. Mae'r Pwyllgor Archwilio a Risg yn parhau fel is-bwyllgor o'r Panel Cynghori. Mae'r trefniadau hyn wedi bod o fudd sylweddol, yn enwedig o ran cael barn allanol ar waith y swyddfa gan aelodau sydd ag amrywiaeth eang o brofiadau. Mae'r trefniadau hyn hefyd yn rhoi sicrwydd a chynghor ychwanegol i mi fel Ombwdsmon a Swyddog Cyfrifyddu i gynnig gwasanaeth effeithiol ac effeithlon i ddefnyddwyr gwasanaethau cyhoeddus yng Nghymru.

4. Perfformiad ariannol

- 4.1 Mae'r trefniadau ar gyfer rheolaeth ariannol a rheoli mewnl wedi cael eu hadolygu'n annibynnol gan Deloitte fel archwilyr mewnl Ombwdsmon Gwasanaethau Cyhoeddus Cymru. Daeth penodiad Deloitte i rym ar 1 Ebrill 2011. Cafodd gwaith Deloitte ei gynllunio ar sail eu hasesiad o angen cyffredinol. Mae eu hadroddiadau wedi amlygu fframwaith rheolaeth fewnl boddhaol o fewn y sefydliad a gwnaeth argymhellion ar gyfer gwelliannau lle'r oedd angen.
- 4.2 Dywedodd Adroddiad Archwilio Mewnl Blynyddol Deloitte am y flwyddyn 2013/14:
- “Mae gan Ombwdsmon Gwasanaethau Cyhoeddus Cymru system reolaeth fewnl gadarn, a ddylai roi **sicrwydd sylweddol** o ran cyflawni amcanion Ombwdsmon Gwasanaethau Cyhoeddus Cymru”. Yn ystod 2013/14, sef trydedd flwyddyn y cynllun archwilio tair blynedd, cafwyd dau argymhelliad blaenoriaeth isel yn unig.”
- 4.3 Rhoddodd yr Archwilydd Cyffredinol farn archwilio ddiamod ar y cyfrifon am y flwyddyn 2013/14 yn yr un modd â phob blwyddyn flaenorol.
- 4.4 Mae'r Ombwdsmon wedi dilyn yr egwyddor y dylai gorbenion y swyddfa fod yn llai na 5% o gyfanswm y gwariant. Cyflawnwyd hyn gydol yr amser ers sefydlu'r swyddfa o dan Ddeddf Ombwdsmon Gwasanaethau Cyhoeddus (Cymru) 2005 ac mae'n egwyddor sydd wedi deillio o arferion da yn y sector cyhoeddus. Dangosir hyn yn y dadansoddiad o wariant ar nodau ac amcanion fy Nghynllun Strategol fel yr amlinellir yn y Cyfrifon Blynyddol.

5. Effeithlonrwydd ac effeithiolrwydd

- 5.1 Mae'r Ombwdsmon wedi adrodd o'r blaen wrth y Pwyllgor Cyllid ar yr ymdrech lew a wnaethpwyd i ddarparu gwasanaeth mwy effeithlon ac effeithiol yng nghamau cynnar y broses o ddelio â chwynion, ynghyd â symleiddio'r cam ymchwilio. Mae'r trefniadau hyn wedi parhau i fod yn hanfodol yng nghyd-destun delio â nifer cynyddol o ymholiadau a chwynion a wneir i fy swyddfa.
- 5.2 Mae'r cynnydd yn y duedd honno'n parhau. Mae Atodiad B yn olrhain llwyth gwaith y swyddfa ers ei sefydlu yn 2006/07.

- 5.3 Mae'n werth nodi y bu cynnydd o **117%** yn nifer yr ymholiadau a chwynion a wnaethpwyd i'm swyddfa yn y cyfnod o bum mlynedd rhwng 2009/10 a 2013/14.
- 5.4 Wrth baratoi'r papur hwn, rwyf wedi cymharu pum mis cyntaf (Ebrill i Awst) y flwyddyn fusnes gyfredol 2014/15 â'r un cyfnod yn 2013/14. Gwelais y canlynol:
- cynnydd o **7%** yn yr ymholiadau (1,464 o'i gymharu â 1,370)
 - cynnydd o **11%** yn y cwynion (1,025 o'i gymharu 923).
- 5.5 Mae'r gwaith a wnaethpwyd i ddatblygu gwefan Ombwdsmon Gwasanaethau Cyhoeddus Cymru yn ystod y blynyddoedd diwethaf, gyda'i ffurflenni cwyno rhyngweithiol ar-lein, yn parhau i ddangos ei werth. Mae chwarter y cwynion a wneir i'r swyddfa bellach yn cael eu gwneud drwy'r cyfrwng hwn ac mae'r ffaith nad oes yn rhaid i'r tîm rheng flaen greu a bwydo data cofnodion achosion â llaw yn helpu fy swyddfa i ymdopi â'r llwyth gwaith ychwanegol y cyfeiriwyd ato ym mharagraffau 5.3 a 5.4 uchod.
- 5.6 **Adnoddau staff** – Disgrifir y strwythur staffio fel yr oedd ar 31 Mawrth 2014 yn Atodiad D. Roedd yn rhaid i fy rhagflaenydd, Peter Tyndall, leihau nifer y swyddi yn y sefydliad yn ystod 2011/12. Llwyddodd y swyddfa i gynnal lefel ei pherfformiad er gwaethaf y cynnydd yn nifer yr ymholiadau a'r cwynion a gafwyd. Rwyf fi, fodd bynnag, yn adleisio'r pryderon difrifol a fynegwyd y llynedd am y gallu i gynnal y sefyllfa honno o ganlyniad i'r cynnydd yn y llwyth gwaith y mae fy swyddfa'n ei wynebu. Yn ystod Gorffennaf 2014 cafodd y swyddfa'r nifer uchaf o ymholiadau a'r nifer uchaf o gwynion am gyrff cyhoeddus mewn unrhyw fis ers i'r swyddfa gael ei sefydlu ym mis Ebrill 2006. Rwyf yn pryderu y bydd parhad yn y cynnydd mewn cwynion yn arwain at ddirywiad yn ein perfformiad oni bai fy mod yn cryfhau'r adnoddau sydd ar gael i ddelio â chwynion. Rwyf wedi dechrau adolygu'r gwasanaeth a ddarparaf ac mae fy nghanfyddiadau cychwynnol yn dangos bod angen staff ychwanegol i ddelio â chwynion. Byddaf yn cwrdd â'r costau hyn o'r amcangyfrifon fel y'u cyflwynwyd yn Atodiad A.
- 5.7 **Cynghorwyr proffesiynol**
- (a) Rwyf yn defnyddio cynghorwyr clinigol sydd â phrofiad o wahanol feysydd yn y proffesiwn iechyd i fy nghynorthwyo i ystyried achosion iechyd. Cyn hynny, roedd fy swyddfa'n dibynnu'n gyfan gwbl ar gynghorwyr a gyflogwyd drwy drefniant â Swyddfa'r Ombwdsmon Seneddol a Gwasanaeth Iechyd (OPHSO), a oedd yn codi tâl ar fy swyddfa. Hysbyswyd y Pwyllgor y llynedd am benderfyniad swyddfa'r Ombwdsmon i ymgysylltu'n uniongyrchol â nifer o gynghorwyr clinigol sy'n dod i'r swyddfa'n ôl yr angen. Rydym yn parhau'n fodlon iawn â'r effaith bositif y mae hyn wedi'i gael ar wasanaeth y swyddfa. Mae hyn wedi ein galluogi i adolygu achosion yn gyflymach yng nghamau cynnar y broses o ystyried achosion, ac i ryngweithio mewn ffordd fwy penodol ac effeithiol â chynghorwyr arbenigol eraill yn OPHSO yn ystod ymchwiliadau. Mae hyn wedi lleihau costau fy swyddfa am nad oes angen anfon cymaint o ffeiliau achos at OPHSO ym Manceinion neu Lundain. Fodd bynnag, er ein bod yn ymdrechu i leihau'r galw am y trefniant ag OPHSO i'r graddau posibl, rydym yn dal i ddibynnu cryn dipyn ar y gwasanaeth hwn. Hefyd, oherwydd y parhad yn y cynnydd mewn cwynion iechyd a wneir i fy swyddfa, mae'n debygol y bydd yn rhaid i mi hefyd gynyddu nifer y ceisiadau am gyngor, sy'n golygu mwy fyth o gostau i fy swyddfa.

- (b) Rwyf yn ymgysylltu'n uniongyrchol hefyd â nifer o gynghorwyr proffesiynol eraill ym meysydd gofal cymdeithasol a chynllunio. Mae'r rhain hefyd yn dangos eu gwerth, yn fwyaf arbennig drwy alluogi penderfyniadau cynnar i gael eu gwneud yn ystod cam cyn ymchwilio'r broses gwyno. Rwyf yn ymwybodol ei bod yn debygol iawn y bydd yn rhaid i mi wneud mwy o ddefnydd o'r cynghorwyr sy'n rhoi cyngor proffesiynol i mi ar faterion gofal cymdeithasol o ganlyniad i'r cwynion ychwanegol o'r math hwn y bydd yn rhaid i fy swyddfa eu hystyried yn sgil y weithdrefn cwynion gofal cymdeithasol statudol ddiwygiedig ac o ganlyniad i ymestyn fy awdurdodaeth yn y maes hwn.

6. Y Cynllun Strategol tair blynedd cyfredol

6.1 **Cynllun Strategol 2012/13 to 2014/15** – Rydym yn awr yn dynesu at ddiwedd oes y Cynllun cyfredol, sydd wedi cynnwys cynlluniau i symleiddio'r broses gwyno ac i ymdrin â'r cynnydd yn nifer y cwynion gofal cymdeithasol a ragwelir o ganlyniad i ymestyn awdurdodaeth yr Ombwdsmon. Mae'r Cynllun hefyd wedi bwrw ymlaen â datblygiadau a gyflwynwyd eisoes, fel gwasanaeth cyfeirio Cwynion Cymru a datblygiadau technolegol yn ymwneud â'r gwefannau – gan gynnwys datblygu fersiynau ar gyfer ffonau clyfar / llechi yn ystod y flwyddyn ddiwethaf sy'n rhoi profiad gwell i'r defnyddwyr, yn enwedig o ran ffurflenni cwyno ar y we.

6.2 **Cynllun Strategol 2015/16** –

- (a) Gan nad ydwyf wedi bod yn fy swydd fel Ombwdsmon Gwasanaethau Cyhoeddus Cymru am amser hir, credaf y byddai'n synhwyrol i ymestyn y Cynllun cyfredol am un flwyddyn arall. Fy mwriad yw cadw'r Weledigaeth, y Gwerthoedd a'r prif Nodau Strategol presennol, ond pennu blaenoriaethau allweddol newydd ar gyfer y flwyddyn i ddod.
- (b) Rwyf yn rhagweld y bydd 2015/16 yn flwyddyn o gyfnerthu, o adeiladu ar ddatblygiadau arloesol y blynyddoedd blaenorol, ac un hefyd lle gallaf ffurfioli fy syniadau ar 'foderneiddio'r' ddeddfwriaeth sy'n llywodraethu Swyddfa Ombwdsmon Gwasanaethau Cyhoeddus Cymru. Rwyf yn ymwybodol iawn bod Deddf Ombwdsmon Gwasanaethau Cyhoeddus Cymru 2005 yn un a fu'n uchel iawn ei pharch yn y gorffennol ymhlith cynlluniau ombwdsmon eraill a hefyd Comisiwn y Gyfraith. Fodd bynnag, rwyf yn sylweddoli bod y cynlluniau ombwdsmon hynny wedi 'symud ymlaen' ers hynny. Mae'n bwysig nad yw Cymru'n cael ei gadael ar ôl ac na ddylai ei phobl fod o dan anfantais o'u cymharu â phobl mewn cenhedloedd eraill. Yn yr un modd, mae darpariaeth yr hyn sy'n cael ei ystyried fel 'gwasanaethau cyhoeddus' wedi newid ac esblygu'n sylweddol ers dyfodiad Deddf Ombwdsmon Gwasanaethau Cyhoeddus Cymru, (yn enwedig o ran yr amwysedd cynyddol rhwng gwasanaethau cyhoeddus a ddarperir gan y sector cyhoeddus a phreifat) ac yn wir o ran yr hyn yr edrychir arno fel arfer da yng ngwaith ombwdsmon mewn rhannau eraill o'r Deyrnas Unedig ac yn rhyngwladol.

7. Pensiynau Llywodraeth Leol

- 7.1 O dan Ddeddf Ombwdsmon Gwasanaethau Cyhoeddus (Cymru) 2005, mae fy staff yn aelodau o Brif Gynllun Pensiwn y Gwasanaeth Sifil (PCSPS). Yng nghyflwyniad y llynedd nodais ar adeg sefydlu Swyddfa Ombwdsmon Gwasanaethau Cyhoeddus Cymru yn 2006, roedd gan nifer o staff a gyflogwyd cyn hynny gan y Comisiwn dros Weinyddu Cyhoeddus yng Nghymru hawl i aros ym Mhrif Gynllun Pensiwn Llywodraeth Leol. Ers hynny, mae'r cynllun, sy'n cael ei weinyddu gan Gyngor Sir Caerdydd, yn parhau mewn diffyg. Mae hyn wedi digwydd oherwydd y cynnydd mewn disgwyliad oes sy'n effeithio ar rwymedigaethau'r cynllun pensiwn tra mae ei asedau wedi lleihau oherwydd gostyngiadau yng ngwerth ei fuddsoddiadau a'r cyfraddau enillion. Mae cyflwr presennol yr economi wedi dwysau'r diffyg hwnnw er bod gobaith y gwelir gwelliant yng nghyflwr y gronfa pensiwn wrth i'r economi wella.
- 7.2 Daeth rhwymedigaeth am y diffyg i'r amlwg yn dilyn adolygiad actwari tair blynedd a oedd wedi'i gynnwys yn yr ail amcangyfrif atodol ar gyfer 2011/12 fel Gwariant a Reolir yn Flynyddol (AME); fodd bynnag, mae'r taliadau blynyddol yn cael eu trin fel Terfyn Gwariant Adrannol (DEL). Bydd y taliadau hyn yn parhau i gael eu gwneud tan 2017/18.
- 7.3 Mae sefyllfa ariannu'r cynllun wedi dirywio ers 31 Mawrth 2010 a hynny'n bennaf oherwydd amrywiadau mewn amodau ariannol (sydd wedi effeithio ar enillion gwirioneddol buddsoddiadau ers 31 Mawrth 2013 yn ogystal â'r enillion a ddisgwylir yn y dyfodol). Gwrthbwysswyd hyn yn rhannol gan godiadau cyflog is na'r disgwyl a diffyg yn y cyfraniadau a dalwyd ers 31 Mawrth 2010. Mae'r prisiad actwari ar 31 Mawrth 2014 yn dangos diffyg o £720k a ddylai gael ei ddileu dros y 3 blynedd ariannol nesaf drwy'r taliadau ychwanegol a wneir i'r Cynllun yn 7.2 uchod.

8. Dyfarniadau cyflog

- 8.1. Mae cyflogau'r swyddfa'n seiliedig ar raddfeydd cyflog Llywodraeth Leol Cymru a Lloegr gyda chodiadau'n ddibynnol ar setliadau cyflog Llywodraeth Leol. Talwyd codiad cyflog o 1% a oedd yn cyfateb i £27k yn 2013/14, ond ni chafwyd cytundeb eto ar setliad cyflog 2014/15.

9. Pwysau costau

- 9.1 Er gwaethaf pwysau costau a phwysau eraill ar fy ngwasanaeth, ar gyfer yr amcangyfrif cyllideb hwn am 2015/16 yr wyf wedi cadw at ymrwymiad fy rhagflaenydd o gadw gyllideb OGCC yn unol â'r symudiad yn y Bloc Cymreig.
- 9.2 Mae'r swyddfa'n parhau i amsugno cynnydd mewn costau. Dywed Trysorlys EM fod yr amcangyfrif ar gyfer dachwyddyddion CMC fel mesur o chwyddiant am y blynyddoedd nesaf yn 2.2% y flwyddyn ar gyfer 2014/15 ac yn 1.6% ar gyfer 2015/16.

- 9.3 Mae'r swyddfa wedi amsugno costau uwch sy'n gysylltiedig â chynnydd yn y pensiynau ar gyfer y cyn-Ombwdsmyd y mae eu pensiynau'n cael eu talu o'r gyllideb a ddyrannwyd i'r swyddfa. Yn unol â'r Gorchymyn Cynnydd Pensiynau ar gyfer 2014 mae'r taliadau pensiwn hyn wedi cynyddu 2.7% ac mae wedi ychwanegu £3k at gostau rhedeg y swyddfa hon. Yn seiliedig ar ragor o gynnydd mewn costau tanwydd a gwres mae'n debygol y bydd y cynnydd mewn pensiwn tua 3% yn 2015/16 a fydd yn arwain at gynnydd pellach o £3k mewn costau.
- 9.4 Mae'r swyddfa yn parhau i gwrdd â'r cynnydd mewn taliadau gwasanaeth, trethi a chyfleustodau yn y safle ym Mhencoed. Mae yna, fodd bynnag, gofyn am le archif ychwanegol, sydd wedi codi yn sgil y cynnydd mewn ffeiliau achos sydd angen eu cadw. Felly, fel rhan o'r trafodaethau ar gyfer adnewyddu'r prydles 10 mlynedd gyda'n landlord presennol, rydym yn ceisio caffael lle storio ychwanegol o fewn yr un adeilad heb denu unrhyw gostau rhent ychwanegol, er y bydd yna gynnydd mewn taliadau gwasanaeth a chostau adeilad cysylltiedig eraill.
- 9.5 Er bod costau argraffu, postio a chludiant yn parhau i godi rydym yn bwriadu amsugno'r costau hyn drwy fabwysiadu amryw o gynlluniau effeithlonrwydd a lleihau costau fel annog argraffu ar ddwy ochr dalenni papur, defnyddio mwy o bost ail ddsbarth a gwerthuso costau cludwyr yn barhaus.
- 9.6 Byddwn yn parhau i fabwysiadau datblygiadau technolegol newydd gyda'r nod o fod yn swyddfa ddi-bapur.
- 9.7 O safbwynt caffael, pan fydd contractau newydd yn destun negodi a phan fydd contractau sydd ar fin darfod yn cael eu hadolygu y nod yw sicrhau gostyngiadau cost a/neu welliannau yn y dull gweithio. Mae enghreifftiau'n cynnwys dull integredig newydd ar gyfer ffonau symudol a llechi, adnewyddu cyfrifiaduron manyleb isel ar gyfer staff rheng flaen, cynnydd mewn lled band heb dalu mwy a chyfarpar mesur rheoli perfformiad gwell drwy gyfrwng meddalwedd ffôn newydd. Rydym yn parhau i wella ein system i ddelio â chwynion gyda'r nod o'u gwneud yn haws i'w defnyddio, adlewyrchu datblygiadau yn ein prosesau mewnol a chadw i fyny â deddfwriaeth.
- 9.8 Yn olaf, hoffwn dynnu sylw'r Pwyllgor at y ffaith nad yw fy amcangyfrif cyllideb yn cynnwys unrhyw ddarpariaeth wrth gefn i dalu am wariant annisgwyl, megis heriau cyfreithiol i benderfyniadau yn fy ngwaith achos.

**Ombwdsmon Gwasanaethau Cyhoeddus Cymru
Hydref 2014**

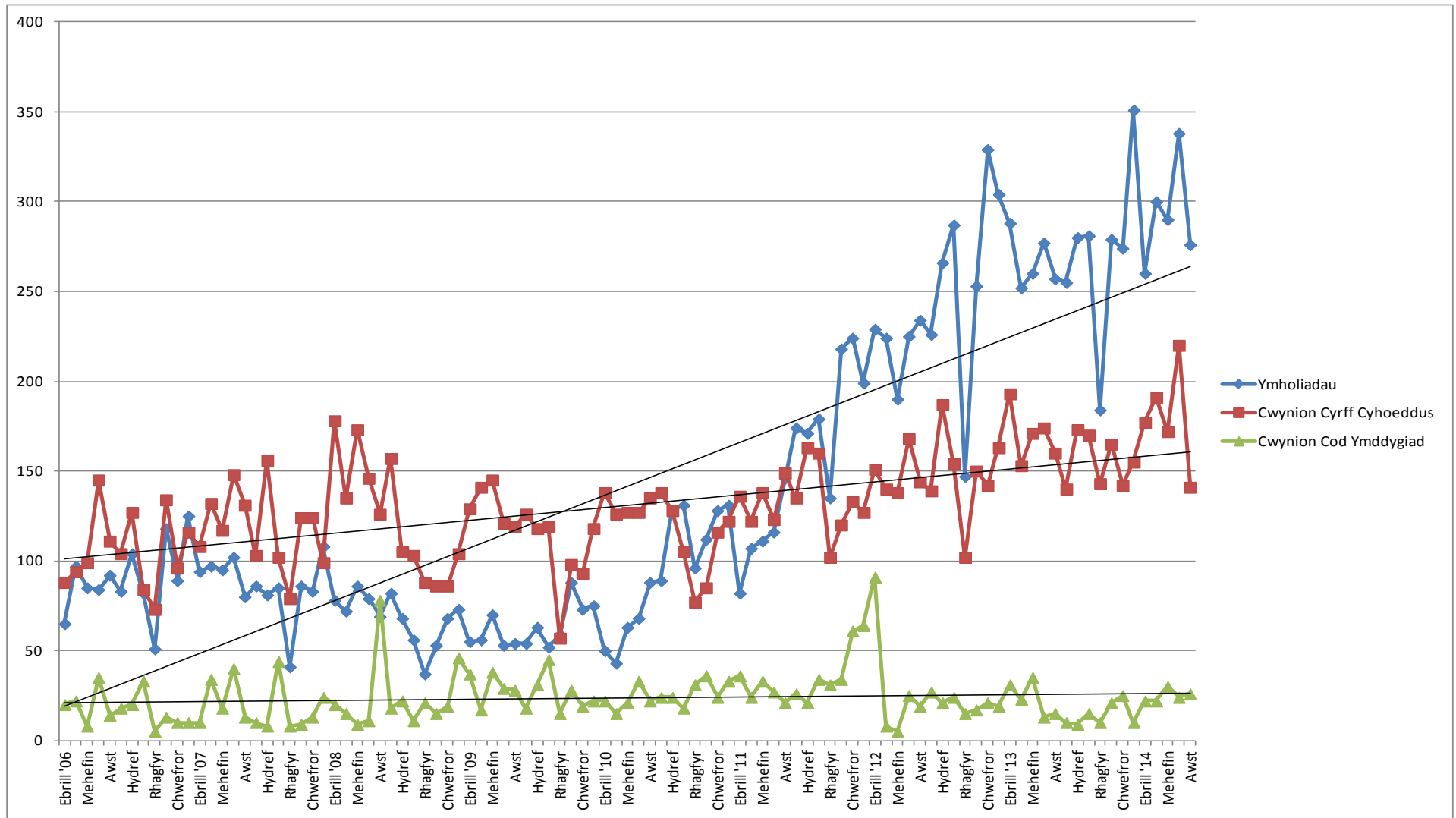
<p>Atodiad A – Amcangyfrifon 2015/16 Atodiad B – Tueddiadau Llwyth Gwaith newydd ers 2006/07 Atodiad C – Cwynion fesul sector – Cyrff y GIG Atodiad D – Siart Sefydliadol</p>
--

Atodiad A

Amcangyfrifon 2015/16

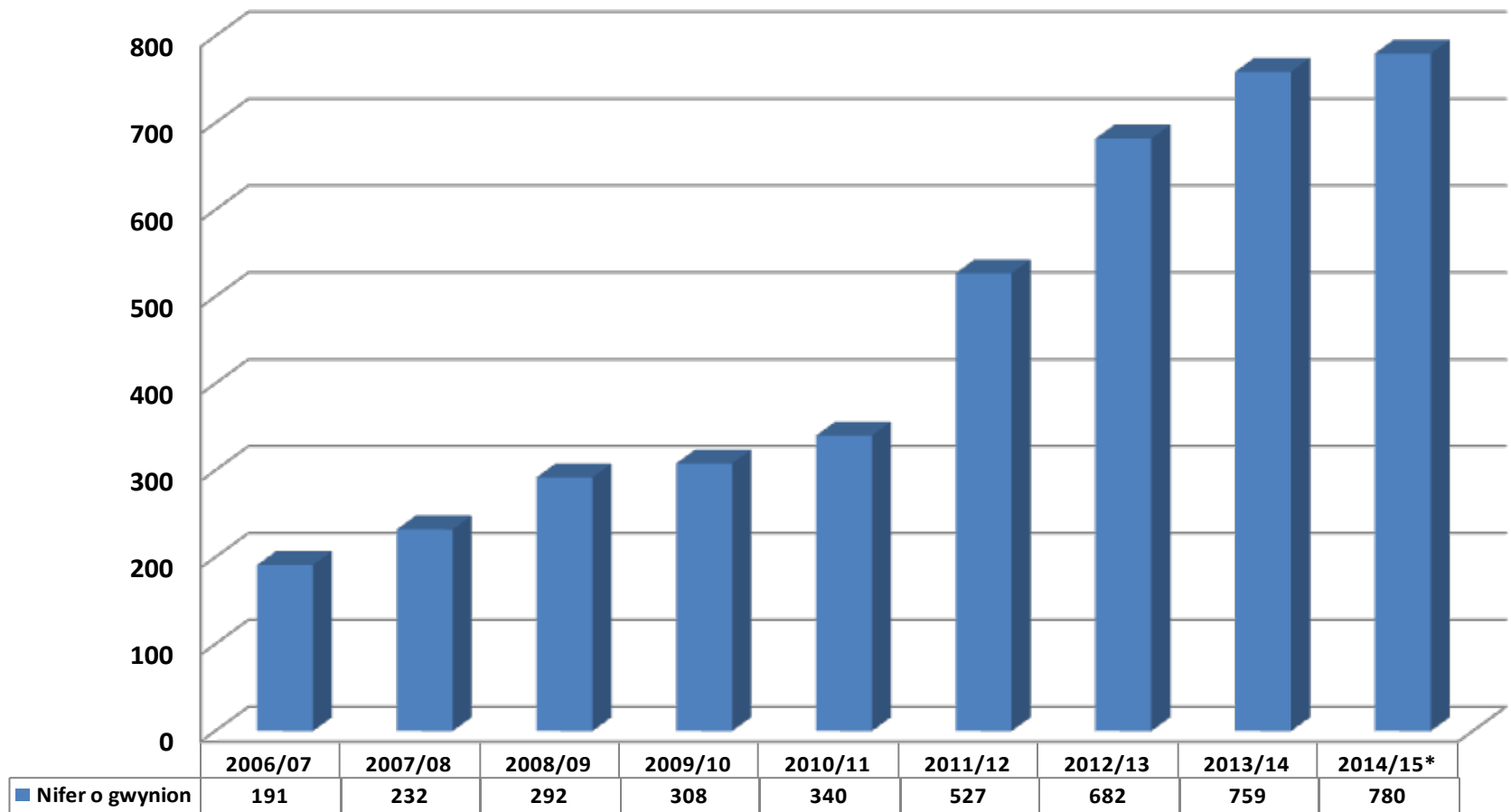
	Gwirioneddol 2013/14	Cyllideb 2014/15	Amcangyfrif 2015/16
	£'000	£'000	£'000
A Terfyn Gwariant Adrannol (DEL) Cyfalaf	47	13	13
B DEL Refeniw Cyllidol			
Cyflogau a chostau cysylltiedig	2,503	2,786	2,788
Costau sy'n gysylltiedig â Chynllun Pensiwn Llywodraeth Leol (LGPS)	242	254	266
	2,745	3,040	3,054
Swyddfeydd	343	349	399
Systemau a chymorth cyfrifiadurol	207	85	149
Costau swyddfa	111	148	127
Ffioedd cynghori	400	310	310
Cyfathrebu	76	82	82
Hyfforddi a recriwtio	37	65	44
Teithio a chynhaliath	35	34	36
Ffioedd archwilio	20	22	20
Is-gyfanswm	3,974	4,135	4,221
Incwm	0	-6	0
Cyfanswm DEL Refeniw Cyllidol	3,974	4,129	4,221
C DEL Anariannol			
Dibrisiant	135	105	75
DEL Refeniw (B+C)	4,109	4,234	4,296
Cyfanswm DEL (A+B+C)	4,156	4,247	4,309
D Gwariant a Reolir yn Flynyddol (AME)			
Symudiad mewn LGPS	-242	-254	-266
Symudiad mewn darpariaethau	88	30	20
Cyfanswm AME	-154	-224	-246
E Cyfanswm Gwariant a Reolir A+B+C+D	4,002	4,023	4,063
Adnoddau Gofynnol	4,002	4,023	4,063
Dibrisiant	-135	-105	-75
Cynnydd mewn Darpariaethau	-88	-30	-20
Defnyddio Darpariaethau	242	254	266
Symudiadau eraill mewn Cyfalaf Gweithio	19	20	20
Gofyniad Anariannol Net	4,040	4,162	4,254

Atodiad B Tueddiadau Achosion Gwaith Newydd Ers 2006/07



Atodiad C

Cwynion Fesul Sector - Cyrff y GIG



Rhagamcan at 31 Mawrth 2015 ar sail y nifer o gwynion a dderbyniwyd yn ystod y pum mis o Ebrill hyd at Awst 2014

Atodiad D

Siart Strwythur (sefyllfa ar 31 Mawrth 2014)

